

2016년도 업무 계획



화성시문화재단

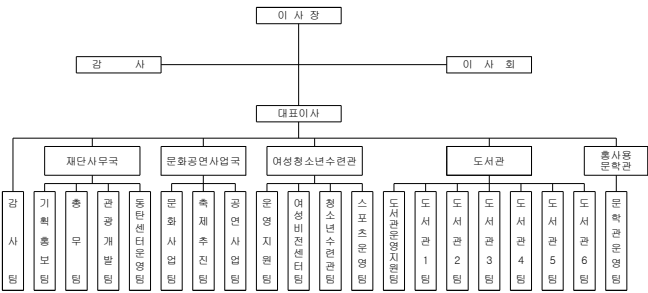
||| 목 차 |||

I. 기본현황	4
II. 2016년 여건과 추진방향	5
1. 여건과 전망	5
2. 2015년 성과와 평가	6
3. 2016년 정책 추진방향	8
III. 2016년 비전과 전략	9
IV. 주요사업	11
1. 동탄예술시장 및 차없는 거리 문화축제	11
2. 찾아가는 공연장 영화관	12
3. 아트인큐베이터	13
4. 아름다운 화성만들기	14
5. 음향시스템 개선을 통한 공연운영	15
6. 문화예술육성지원	16
7. 문화예술동아리 활성화	17
8. 지역문화콘텐츠 개발	18
9. 지역관광자원 발굴	19

10. 노작문학상 운영	20
11. 작가 김훈과 함께하는 자전거 여행	21
12. 국내 관광전 참가	22
13. 코리요 홍보사업	23
14. 화성시 대표축제 개발	24
15. 시인과 함께하는 문학 트래킹	25
16. 평생교육 프로그램 운영	26
17. 시민 참여형 독서운동 전개	27
18. 청소년활동 프로그램 운영	28
19. 여성새로일하기센터 운영	29
20. 정보자료확충	30
21. 나눔문화 확산 및 도서관원의 재 활용	32
22. 화성시시립도서관 청소년 서포터즈 운영	33
23. 스포츠 프로그램 운영	34
24. 소외계층을 위한 맞춤형 운동처방 서비스	35
25. 동탄아트스페이스 기획전시	36
26. 월간기획공연	37
27. 야외공연장 상설공연	38

I 기본 현황

□ 조 직 : 1대표 2국 3관 20개팀



□ 국(관)별 기능

국 명	주 요 업 무
재단사무국	<ul style="list-style-type: none"> ○ 주요 시책사업의 기본방향 결정 ○ 예산의 종합 편성 조정 및 확정 ○ 문화재단 간행물 및 홍보물 제작, 언론보도자료 작성, 배포 ○ 문화재단 인사, 노무, 회계 및 운영총괄 ○ 화성시 관광개발 및 관광상품 개발 ○ 스포츠 프로그램 운영
문화공연사업국	<ul style="list-style-type: none"> ○ 문화정책연구 및 포럼, 문화예술 육성지원사업 ○ 화성문화아카데미 운영 ○ 화성시 축제기획 및 운영 ○ 반석·화성아트홀 연간 기획공연 기획 및 제작, 공연장 운영 총괄
여성청소년수련관	<ul style="list-style-type: none"> ○ 유엔아이센터 시설, 장비 유지관리 및 예산, 회계관리 ○ 여성교육 프로그램 및 새로일하기센터 운영 ○ 청소년시설 및 프로그램 운영 ○ 스포츠프로그램 및 스포츠과학연구소 운영
도서관	<ul style="list-style-type: none"> ○ 화성시립도서관 10개관(공공 8개관, 어린이도서관 2개관)운영 ○ 자료수집·정리 및 보존, 제공 업무 ○ 시민들의 독서장려 및 평생학습 진흥사업 ○ 작은도서관 2개관 운영관리 및 관내 작은도서관 활성화 사업 ○ 사회 공헌 사업 운영
홍사용문학관	<ul style="list-style-type: none"> ○ 홍사용문학관 운영 ○ 문예프로그램 운영, 시민문예동아리 활성화사업 ○ 노작문학상 운영 및 노작문학제 기획, 운영

II 2016년 여건과 추진방향

I 여건과 전망

- 2016년은 정부의 핵심 국정기조인 '문화융성'의 국민체감을 높이기 위해 그 어느 해보다 생활 속 문화융성을 위한 정책역량이 집중될 것
- 동탄2신도시와 향남2지구의 본격적인 입주와 남양뉴타운 개발 등으로 인구가 큰 폭으로 증가 할 것으로 예상 : 문화·교육 수요는 지속적으로 늘어날 전망. 더불어 타 지역 인구 급속 유입에 따른 화성의 문화정체성 확립 및 전파 시급
- 2015년 양성평등기본법(7.1)의 시행으로 사회 전체 영역에서 여성과 남성 모두의 권리 보호와 평등한 참여가 더욱 확대될 전망
- 중학교 자유학기제 전면시행, 진로교육법, 인성교육진흥법 제정 등으로 체험인프라 구축이 크게 요구될 전망. 토론·실습·체험 중심의 학교생활에 맞춘 전문적이고 체계적인 청소년 중심의 프로그램 개발 필요
- 100세 시대 도래, 웰빙문화 확산에 따른 생활체육 관심이 고조될 것으로 전망. 소외계층(여성, 노인, 장애인 등)의 체육활동 증대를 위한 다양한 프로그램 필요

- 5 -

II 2015년 성과와 평가

■ 문화·축제·공연분야

- 생활예술에 대한 시민의 문화욕구 충족과 예술인 생활기반 마련을 위한 동탄예술시장(아트마켓) 시범사업을 추진하고, 차없는거리 문화예술 축제 개최로 예술가와 시민이 소통하고 교류하는 생활문화 확산
- 문화정보지 '화분', '풍경', '길' 등 화성시 맞춤형 문화매거진 총 40,000부 발간 및 전국 배포
- 신진 예술가 및 예술단체 정착지원 시스템 마련으로 지역과 예술가 간 공공예술 프로젝트 운영지원으로 문예진흥 가이드라인 구축
- 문화취약지역중심 문화예술분야 지원 강화의 정책을 반영하여 화성시 관내 취약지역에 중점적으로 공연지원 총 53,153명 관람
- 여름방학 및 휴가기간을 활용한 프로그램 운영으로 누구나 쉽게 찾을 수 있는 지역 공연장으로서의 자리매김

■ 여성·청소년·스포츠 분야

- 사회문화교육생 3,005명 수료, 17개 학습동아리운영, 교육만족도 90% 달성, 구인구직 4,880건, 취업 1,179명 연계
- 고용노동부 주최 2015년도 「장애인기능경기대회 유공표창장」 수상
- 교육생수료생 각종 경진대회 수상 : 화성시여성예능경진대회, 경기도예술문화대전, 경기도장애인 기능경기대회 등 12명 수상 쾌거
- 한식조리사 등 401개 자격증 취득

- 6 -

- 여성가족부 주최, 전국 청소년수련시설 청소년운영위원회 평가 결과 화성시청소년수련관 청소년운영위원회 'YouthRising' 우수 위원회 선정
- 스포츠과학연구소 이용이 어려운 소외지역에서 '찾아가는 운동처방 서비스'를 실시하여 지역주민의 만족도 향상

■ 도서관 분야

- 관내 지역서점 도서구입을 통해 지역중소서점 경쟁력 제고와 활성화에 기여(400백만원)
- 도서관 공동 홍보시스템 구축으로 대외홍보활동 실적 향상
- 도서관행사 운영체계 일원화로 행사 질적 향상과 업무 프로세스 개선, 예산의 효율적 집행
- 청소년 서포터즈 결성으로 도서관과 청소년이 함께하는 사회 공헌 활동확대, 관내 나눔문화 확산에 기여
- 송산도서관은 지역 특산물인 포도관련 자료 구입 및 특성화자료 코너를 마련하여 지역과 함께하는 도서관 구축 운영

■ 홍사용문학관 분야

- 중앙문단 작가와의 교류를 통한 시민문화 지수 상승
- 시민극단 최초 워크샵 공연 수준 향상 및 전회 매진 성과 달성

- 7 -

③ 2016년 정책 추진방향

1. 문화가 일상이 되는 문화플랫폼 구축

- 자생적이고 지속가능한 시민·예술가 중심의 문화예술생태계 구축
- 생활문화 확산을 위한 다양한 문화예술 행사개최, 문화만족도 향상
- 문화취약지역 문화예술분야 지원강화로 소외계층(지역) 문화향유 기회 확대

2. 화성답고 화성스러운 문화 콘텐츠 발굴

- 화성시 역사 문화자원의 가치 제고 및 확산을 위한 자원 발굴
- 화성시 고유의 정체성을 담보하고 지역경제 활성화에 기여하는 대표 문화 콘텐츠 발굴
- 화성시와 관련된 문학 현장을 작가 김훈과 기행, 지역문화콘텐츠 발굴

3. 배움으로 도약하고 나눔으로 행복한 시민 육성

- 누구나 배움을 즐길 수 있는 평생학습 여건 조성으로 시민 행복지수 향상
- 건강하고 균형 있는 성장을 위한 청소년 활동 강화
- 취업지원 서비스 질 향상 및 이용 활성화로 여성경제활동 촉진
- 책과 함께하는 생활 속의 열린 문화공간으로서 도서관기능 다변화
- 나눔 실천 촉진과 나눔 문화 활성화 주도

4. 시민 문화복지 향상을 위한 시설운영 활성화

- 15개 문화재단 위탁운영시설에 대한 안전성 확보 및 시설개선으로 고객서비스 고도화
- 기획전시 확대, 야외공연장 활성화로 시민에게 문화예술서비스 고도화
- 소외계층을 위한 맞춤형 체력관리 서비스로 생활체육 참여 확대

- 8 -

III 2016년 비전과 전략

□ 조직비전 : 시민의 문화향수 기회확대와 문화복지 향상

▣ 전략목표 1. 문화가 일상이 되는 문화플랫폼 구축

성과지표	'16 목표	주요사업		비고
		주요사업목록	'16 예산액 (백만원)	
문화향유 수혜 인원	124,086명	성과지표별 예산 총액	770	
		1. 동탄예술시장 및 차없는 거리 문화축제	500	신규
		2. 찾아가는 공연장·영화관	135	
		3. 아트인큐베이터	78	
		4. 아름다운 화성만들기	20	신규
		5. 음향시스템 개선을 통한 공연운영	37	신규
동아리 지원건수	135건	성과지표별 예산 총액	117	
		6. 문화예술육성지원	58	
		7. 문화예술동아리 활성화	59	

▣ 전략목표 2. 화성답고 화성스러운 문화 콘텐츠 발굴

성과지표	'16 목표	주요사업		비고
		주요사업목록	'16 예산액 (백만원)	
지역콘텐츠 개발 및 보급 진도율	100%	성과지표별 예산 총액	126	
		8. 지역문화콘텐츠 개발	28	
		9. 지역관광자원 발굴	42	신규
		10. 노작문학상 운영	56	
시민향유자수	261,200명	성과지표별 예산 총액	1,810	
		11. 작가 김훈과 함께하는 자전거 여행	30	신규
		12. 국내 관광전 참가	94	신규
		13. 코리아 홍보사업	100	
		14. 화성시 대표축제 개발	1,580	
		15. 시인과 함께하는 문학 트레킹	6	신규

- 9 -

▣ 전략목표 3. 배움으로 도약하고 나눔으로 행복한 시민 육성

성과지표	'16 목표	주요사업		비고
		주요사업목록	'16 예산액 (백만원)	
평생교육프로그램 참여인원	119,200명	성과지표별 예산 총액	1,026	
		16. 평생교육 프로그램 운영	1,002	
		17. 시민 참여형 독서운동 전개	24	
청소년활동 참가자수	5,100명	성과지표별 예산 총액	354	
		18. 청소년활동 프로그램 운영	354	
경력단절여성 취업자수	1,170명	성과지표별 예산 총액	713	
		19. 여성세로일하기센터 운영	713	
도서관 장서확충 (누적)	1,100,200권	성과지표별 예산 총액	767	
		20. 정보자료확충	767	
기부자수	750명	성과지표별 예산 총액	3	
		21. 나눔문화 확산 및 도서관원의 재활용	0	
		22. 화성시시립도서관 청소년 서포터즈 운영	3	신규

▣ 전략목표 4. 시민 문화복지 향상을 위한 시설운영 활성화

성과지표	'16 목표	주요사업		비고
		주요사업목록	'16 예산액 (백만원)	
스포츠 프로그램 이용인원	1,165,500명	성과지표별 예산 총액	1,140	
		23. 스포츠 프로그램 운영	1,134	
		24. 소외계층을 위한 맞춤형 운동처방 서비스	6	신규
공연장 및 전시장 방문객수	55,000명	성과지표별 예산 총액	700	
		25. 동탄아트스페이스 기획전시	79	
		26. 월간기획공연	585	
		27. 야외공연장 상설공연	36	신규

- 10 -

IV 주요 사업

1. [신규] 동탄예술시장 및 차 없는 거리 문화축제

- ◆ '15년 시범 운영한 '동탄예술시장' 의 상설화 추진, 거리공연 활성화. 동탄2신도시 중앙공원 개최 확대로 시민의 문화향수 요구 충족과 일상과 예술의 만남을 통한 생활예술 기회 확대
- ◆ '차 없는 거리' 지역문화특구를 조성하여 지역의 명소화에 기여하며 시민이 예술가와 함께 공연을 준비하고 프로그램에 적극 참여하는 자생적 공공예술문화 토대 구축
- ◆ 예술가 1,400명, 공연단체 160팀, 시민 73,700명 참여

□ 사업개요

- 사업내용 :
 - 동탄예술시장 : 예술시장(작품판매), 설치미술 전시, 공공미술 프로젝트, 거리공연
 - 차 없는 거리 문화축제 : 거리공연, 시민예술프로젝트 공모
- 사업기간 : 2016. 03 ~ 2016. 12
- 사업비 : 500,000천원 (동탄예술시장:300,000천원, 차없는거리:200,000천원)

□ 추진계획

- 동탄예술시장 및 거리공연 : 2016. 05 ~ 2016. 10 (8월 제외, 월2회, 총 10회)
 - 장 소 : 센트럴파크 (켄큰공원), 동탄2신도시(중앙공원)
 - 분 야 : 회화, 사진, 공예, 일러스트, 디자인 소품, 독립출판물 판매 및 국내 유명 작가의 설치미술 전시, 공공미술, 거리공연 등
- 차 없는 거리 문화축제 : 2016. 04 ~ 2016. 10 (연간 총 8회)
 - 장 소 : 동탄지성로~센트럴파크 앞 도로
 - 분 야 : 거리공연에 특화된 모든 작품(국악, 대중예술, 극예술, 관현악 등)
 - 초청공연 : 국내 우수공연 콘텐츠 초청공연 회당 5팀 초청
 - 기획공연 : 지역연고 예술인, 예술단체 등 공모를 통한 참가단체 모집운영
- 인근 상인들을 주축으로 하는 자원봉사 시스템 구축 및 민-관 운영협의체 구성

□ 소요예산액

[단위 : 백만원]

구 분	총사업비	기투자액 (2014년 까지)	2015년	2016년	2017년 이후	비고
시 비	500	-	-	500	-	

- 11 -

2. 찾아가는 공연장 · 영화관

- ◆ 전통시장, 사회복지시설, 도서산간지역 등 문화소외지역을 중심으로 찾아가는 공연 실시. 120회 운영, 관람객 40,000명 모집
- ◆ 영상문화 소외지역대상 찾아가는 영화관 운영 80회 운영, 5,000명 관람

□ 사업개요

- 사업내용 : 전통시장, 문화취약 중심지역, 관내 영상문화 소외지역에 직접 찾아가 공연장 및 영화관 운영
- 사업기간 : 2016년 1월~12월 / 공연장 120회, 영화관 80회 운영
- 사업비 : 135,500천원
 - 찾아가는 공연장 : 130,000천원
 - 찾아가는 영화관 : 5,500천원

□ 추진계획

- 공연팀 공개모집, 관내 참여 희망 동아리 공개 오디션 (1회)
- 관내 대표시장(조암시장, 사강시장, 발안만세시장, 남양시장) 각 5회, 20회
- 화성시 서남부권 분교 및 학교를 중심으로 다채로운 공연 실시
- 양로원, 노인정, 마을회관 중심으로 어르신들을 위한 공연 실시
- 기획 상영(수준 높은 작품업선) 연1회 추진
 - 도서관 영화상영 운영(연 20회)
 - 학교 및 교육시설 상영 운영(연 20회)
 - 문화소외계층(양로원, 노인정등) 상영 운영(연 20회)
 - 동탄복합문화센터 전시실 상영 운영 (연 20회)

□ 소요예산액

[단위 : 백만원]

구 분	총사업비	기투자액 (2013년 까지)	2015년	2016년	2017년 이후	비고
시 비	176	-	91	85	-	반복 3.

- 12 -

3. 아트인큐베이터

- ◆ 문화향유의 기회가 적은 소외계층 아동을 대상으로 문화예술 교육을 지원, 음악과 미술을 통해 긍정적 효과를 얻을 수 있도록 하며, 더불어 협동심과 자존감을 기를 수 있도록 함.
- ◆ 13개 기관 186명 지원

□ 사업개요

- 사업내용 : 문화향유의 기회가 적은 관내 지역아동센터, 분교 아동을 대상으로 문화예술교육(음악, 미술분야) 지원
 - 음악 분야 : 연초 악기은행제를 통한 악기 대여, 주1회 해당 악기 강사 파견
 - 미술 분야 : 재료와 강사 지원을 통한 주 1회 교육 진행
- 사업기간 : 2016년 1월 ~ 12월
- 사업비 : 78,400천원

□ 추진계획

- '16. 1월 : 교육과정 선정 및 운영계획 수립
- '16. 2월 : 예술강사감독 모집
- '16. 3월 ~ 12월 : 수혜기관 강사 감독 파견, 교육 시행, 모니터링
- '16. 10월 : 성과 발표회

□ 소요예산액

[단위 : 백만원]

구 분	총사업비	기투자액 (2013년 까지)	2015년	2016년	2017년 이후	비고
시 비	156	-	78	78	-	반복

4. [신규] 아름다운 화성 만들기

- ◆ 작가 중심의 일방적 예술 제공이 아닌 마을 지역민과의 벽화그리기 협업을 통해 소통 중심의 지역예술 창조
- ◆ 지역주민의 시선을 담은 벽화가 있는 마을 만들기

□ 사업개요

- 사업내용 : 지역민의 생활과 가치관이 투영된 벽화그리기 프로젝트
- 사업기간 : 2016년 1월 ~ 12월
- 사업비 : 20,000천원

□ 추진계획

- 벽화 장소 모집공고 (대상지역 : 주민참여지역, 스토리가 있는 지역 우선)
- 미관상 문제가 있거나, 정서적인 측면에서 변화를 요하는 장소를 설정한 후 심사를 통해 작가 선정
- 재능 나눔 대상자(기관) 모집(수시)

□ 소요예산액

[단위 : 백만원]

구 분	총사업비	기투자액 (2014년 까지)	2015년	2016년	2017년 이후	비고
시 비	20	-	-	20	-	

5. [신규] 음향시스템 개선을 통한 공연운영

- ◆ 봉담도서관에 문화공연을 상설화 할 수 있는 시스템을 조성하여 지역 주민을 위한 생활밀착형 문화 공간 제공
- ◆ 연 50회 문화공연 및 특강 운영으로 시민문화의식 함양 및 도서관 이용률 향상에 이바지 총 5,200명 관람예상

- 사업내용 : 봉담도서관 대강당 음향시스템 개선 및 정기적인 문화공연 제공
 - 정기 문화공연 : 북 콘서트, 영화상영 등
 - 특별공연 : 음악회 등
- 사업기간 : 연중
- 사업비 : 37,800천원

□ 추진계획

- 대강당 음향시스템 개선
 - 소요기간 : 2주('16.2.15(월) ~ 2.29(월))
 - 주요개선내용 : 프로젝트, 스크린, 음향시스템 교체
 - 소요예산 : 31,800천원
- 공연계획
 - 시기 : 북 콘서트(분기별), 음악회(반기별) 영화상영(주 단위)
 - 횟수 : 북 콘서트 4회, 음악회 2회, 영화상영 약 50회
 - 사업비 : 6,000천원

□ 소요예산액

[단위 : 백만원]

구분	총사업비	기투자액 (2014년 까지)	2015년	2016년	2017년 이후	비고
시비	37	-	-	37	-	

6. 문화예술육성지원

- ◆ 동네와 마을을 기반으로 한 커뮤니티 예술 지원 사업으로 2015년 화유회의 '실버스토리 프로젝트' 외 10개 팀 지원
- ◆ 생활전문분야 및 전문예술분야 15개팀 지원으로 지역 예술인 및 생활문화 동호회 창작활동 증진 및 역량 강화

□ 사업개요

- 사업내용 : 예술창작활동 증진 및 창작역량 강화를 위한 예술지원사업
- 사업기간 : 2016년 1월 ~ 12월
- 대상 : 지역 문화예술단체, 생활문화단체, 일반시민
- 사업비 : 58,450천원

□ 추진계획

- 2016년 경기문화재단 시군협력사업 추진 : 생활예술분야 및 전문예술분야
- 2016년 신규 기획공모사업 추진 : 신진(정착기 이전) 유망예술과 및 전문 예술인 그룹 지원
- 공모지원사업 선정 프로젝트 모니터링단(전문가 및 지역주민) 운영
- 공모지원사업 선정 프로젝트 운영결과 평가회 실시

□ 소요예산액

[단위 : 백만원]

구분	총사업비	기투자액 (2014년 까지)	2015년	2016년	2017년 이후	비고
시비	116	-	58	58	-	

7. 문화예술동아리 활성화

- ◆ 교육, 공간, 무대, 네트워킹 등의 지원을 바탕으로 문화예술 동아리의 창조적 역량 강화
- ◆ 교육 수료생들의 자기개발 기회 제공 및 재능나눔 활동으로 지역 발전 이바지
- ◆ 120개 문화예술동아리 지원, 학습시간 총 30,000시간 달성 목표

□ 사업개요

- 사업내용 :
 - 생활문화동호회지원(문화사업팀) : 상설공연 <도심속 문화꽃>, 동아리페스티벌 등
 - 학습동아리 지원(여성비전센터) : 동아리 네트워크 지원 및 재능나눔 활동
 - 영구·영화동아리 지원(문화관운영팀) : 예술영화 상영, 토론회 실시, 시민극단 <산유화>
- 사업기간 : 2016년 1월 ~12월
- 사업비 : 59,190천원
 - 생활문화동호회지원(문화사업팀) : 35,000천원
 - 학습동아리 지원(여성비전센터) : 2,750천원
 - 영구·영화동아리 지원(문화관운영팀) : 21,440천원

□ 추진계획

- 공연동아리 및 미술동아리 문화공연 지원
- 동아리 재능기부(공연 봉사, 소외계층 교육지원 등)
- 공연·전시 페스티벌 개최
- 영화인 초청 특강(연 2회)
- 노작문학제 개막 공연, 연말 정기공연 상연

□ 소요예산액

[단위 : 백만원]

구분	총사업비	기투자액 (2014년 까지)	2015년	2016년	2017년 이후	비고
시비	103	-	44	59	-	

8. 지역 문화콘텐츠 개발

- ◆ 화성시 역사 문화자원 발굴 및 이를 활용한 지역문화콘텐츠 개발
- ◆ 역사 문화자원 및 다원예술 중심의 연구사업 추진으로 지역 문화 예술 콘텐츠의 보급방안 마련, 공유를 위한 학술대회 개최

□ 사업개요

- 사업내용 : 지역 무형문화유산에 대한 원형을 발굴하고 콘텐츠화 하여 지역의 전통예술 가치 확산
- 사업기간 : 2016년 1월 ~ 12월
- 대상 : 문화예술분야 관계자, 문화콘텐츠개발 관련 전문가 등
- 사업비 : 28,000천원

□ 추진계획

- 사업운영계획수립 및 전문가 자문(1월-2월)
- 지역 문화콘텐츠 개발 연구·기획(2월-11월)
- 화성시 지역문화 콘텐츠 개발을 위한 유관단체 네트워크 구축(3월-11월)
- 제 2회 학술대회 개최(11월)

□ 소요예산액

[단위 : 백만원]

구분	총사업비	기투자액 (2014년 까지)	2015년	2016년	2017년 이후	비고
시비	56	-	28	28	-	

9. [신규] 지역 관광 자원 발굴

- ◆ 화성시 역사·문화·지리 자원을 활용한 인문학 강좌, 웹진 10회 발행, 트레킹 코스 개발(4코스)
- ◆ 화성시 관광 사업을 활성화하기 위한 관광패투어(7회), 명소화 관광사업

□ 사업개요

- 사업내용 : 화성시 인문학 강좌 및 웹진 발행, 관광패투어, 명소화 관광사업
- 사업기간 : 2016. 2월 ~ 12월
- 사업비 : 42,500천원

□ 추진계획

- 화성시 인문학웹진 발행(2016. 2월 ~ 12월, 10회)
 - 내용 : 화성시 인문학 자원 조사 및 개발
- 화성시 트레킹길 개발 및 홍보(2016. 2월 ~ 12월, 4코스)
 - 내용 : 화성시의 문화·역사·지리 등 다양한 콘텐츠 융합으로 화성시만의 트레킹 코스 개발 및 홍보
- 화성시 관광패투어(2016. 4월 ~ 10월, 7회)
 - 대상 : 여행기자, 파워블로거, 전문여행가, 문학인 등 전문가 초청
 - 내용 : 화성시 중요 관광자원 소개
- 화성시 명소화 관광사업(2016. 4월 ~ 10월, 3회)
 - 초청대상 : 여행작가, 사진작가, 문학가, 역사학자 등 화성시 명소 전문가
 - 참여대상 : 일반시민 (전국·사전 참가자 모집)
 - 내용 : 화성시 관광자원의 명소화를 통한 관광자원 홍보 진행

□ 소요예산액

[단위 : 백만원]

구분	총사업비	기투자액 (2014년 까지)	2015년	2016년	2017년 이후	비고
시비	113	-	-	113	-	

- 19 -

10. 노작문학상 운영

- ◆ 화성출신 문인 노작 홍사용 선생의 문학적 업적을 기리고 매년 탁월한 작품 활동을 한 작가를 엄정히 선정하여 표창함으로써 한국문학 발전에 기여
- ◆ 공정한 심사 운영을 통해 상의 권위와 정통성을 이어나가며 수상집 발간 등으로 문학저변 확대와 문예진흥에 부응

□ 사업개요

- 사업내용 : 부문별(시,희곡) 심사 및 수상자 선정, 수상작품집 출간, 시상식 개최
- 사업기간 : 2016. 1~10
- 사업비 : 56,440천원

□ 추진계획

- 노작문학상 부문별 운영위원 구성
- 노작문학상 부문별 심의 자료 조사 및 심사 준비
- 부문별(시, 희곡) 수상자 결정 및 발표
- 노작문학상 수상작품집 발간
- 노작문학상 시상식 시행

□ 소요예산액

[단위 : 백만원]

구분	총사업비	기투자액 (2013년 까지)	2015년	2016년	2017년 이후	비고
시비	93	-	37	56	-	

- 20 -

11. [신규] 작가 김훈과 함께하는 자전거여행

- ◆ 2015 <작가 김훈과 함께 떠나는 자전거여행: 화성시를 달리다>의 2차 사업으로 화성시의 역사문화 명소를 연결하는 자전거 길 개발
- ◆ 작가의 높은 인지도와 전국의 독자를 대상으로 자전거 여행 루트 개발하여 자전거 길 명소화 추진
- ◆ 작가의 대표 산문집 『자전거여행』에 소개된 문학현장과 지역의 역사문화자원을 결합한 새로운 문화콘텐츠 발굴

□ 사업개요

- 사업내용 : 2016 <작가 김훈과 함께 자전거여행> 지역의 역사문화자원 연계한 자전거 길 개발 및 문화관광 콘텐츠 발굴
- 사업기간 : 2016년 5월 ~ 11월
- 대 상 : 작가 김훈, (전국) 참가신청자 100명
- 사 업 비 : 30,000천원

□ 추진계획

- 전국 참가자들이 화성시를 보다 폭넓게 이해하고 애착을 갖게 하는 현장특강
- 전국민 참가대상으로 전국홍보를 통한 화성시 인지도 향상, 관광 명소화 추진
- 작가연관 출판사, 국내 온라인 대형서점 등과 연계 홍보로 시너지 효과 극대화
- 주요추진일정
 - 2015년 10월 <작가 김훈과 함께 떠나는 자전거 여행> 개최, 2016년 2차 사업 작가 협의
 - 2016년 4월 <작가 김훈과 함께 떠나는 자전거 여행> 2차 사업계획 수립 및 사전답사
 - 2016년 10월 <작가 김훈과 함께 떠나는 자전거 여행> 2차사업 추진 (전국 참가자 100명)

□ 소요예산액

[단위 : 백만원]

구 분	총사업비	기투자액 (2013년 까지)	2015년	2016년	2017년 이후	비고
시 비	30	-	-	30	-	

- 21 -

12. [신규] 국내 관광전 참가

- ◆ 화성시의 주요 관광자원을 국내·국제 관광전에 참가하여 널리 홍보함으로써 외지 관광객 모객으로 지역관광 활성화에 기여, 화성시 홍보관 방문객 20,000명 목표

□ 사업개요

- 사업내용
 - '2016 내나라 여행박람회'
 - '2016 대한민국 관광명품대전'
 - '2016 경기국제관광전'
- 사업기간 : 2016. 2월 ~ 12월
- 사 업 비 : 94,000천원

□ 추진계획

- 2016 내나라 여행박람회
 - 일 시 : 2016. 2월
 - 내 용 : 국내 최대 관광 여행 박람회로 화성시 홍보부스 운영으로 관광 자원 소개
- 2016 대한민국 관광명품대전
 - 기 간 : 2016. 7월
 - 내 용 : 여름 휴가철 화성시 관광지 및 먹거리 소개로 관광객 모집
- 2016 경기국제관광전
 - 기 간 : 2016. 11월
 - 내 용 : 경기도에서 벗어나 전국단위 홍보PR로 화성시 이미지 제고 및 관광자원 홍보

□ 소요예산액

[단위 : 백만원]

구 분	총사업비	기투자액 (2013년 까지)	2015년	2016년	2017년 이후	비고
시 비	94	-	-	94	-	신규

- 22 -

13. 코리요 홍보사업

- ◆ 화성시 대표캐릭터인 코리요의 홍보효과 극대화를 위하여 체조 교실, 이동체험관, 코리요아트 2008 등 다채로운 사업 진행
- ◆ 코리요 체조교실 60회, 코리요 이동 체험관 14회, 코리요 아트 2008 15회 전시 운영으로 총 6,000명 참여 목표

□ 사업개요

- 사업내용 : 코리요 체조 교실, 이동 체험관, 코리요 아트2008
- 사업기간 : 2016. 3월 ~ 10월
- 사업비 : 100,000천원

□ 추진계획

- 코리요 체조교실 운영
 - 기간 : 2015. 5월 ~ 10월 / 60회
 - 대상 : 관내 어린이집, 유치원, 초등학교 등 단체 섭외
- 코리요 이동 체험관
 - 기간 : 2015. 5월 ~ 10월
 - 운영회수 : 총14회(미니극장·화석발굴체험 6회, 캐릭터 대형 풍선 8회)
 - 내용 : 코리요 미니극장, 공룡 화석 발굴 체험장, 코리요 캐릭터 대형풍선
화성시 주요 축제 및 거점지역 운영
- 코리요 아트2008
 - 기간 : 2015. 1월 ~ 12월 / 15회
 - 작품 수 : 850점(2015년 500점, 2016년 350점)
 - 내용 : 코리요 모형 관내 주요 지역 및 타 지자체 거점지역 전시

□ 소요예산액

[단위 : 백만원]

구분	총사업비	기투자액 (2014년 까지)	2015년	2016년	2017년 이후	비고
시비	262	-	162	100	-	

14. 화성시 대표축제 개발

- ◆ 가족 구성원간의 화목과 행복을 위한 '봄사랑 가족축제' 목표방문객 15,000여명 집객달성
- ◆ 화성시 서부지역의 풍부한 해양관광 자원을 활용한 서해안 최대 해안축제 '화성해양페스티벌' 관람객 200,000명 달성 목표
- ◆ 화성의 역사와 문화를 활용한 '정조효문화제' 목표방문객 20,000여명 집객달성 목표

□ 사업개요

- 사업내용 : 봄사랑 가족축제, 화성해양페스티벌, 정조효문화제
- 사업기간 : 2016. 05월 중
- 사업비 : 1,580,000천원
 - 봄사랑 가족축제 : 180,000천원
 - 화성해양페스티벌 : 1,000,000천원
 - 정조효문화제 : 400,000천원

□ 추진계획

- '16. 1월 : 2016년 축제의 방향 및 주제 설정
- '16. 4월 : 파트별 진행사항 점검 및 프로그램 운영 계획 확정
- '16. 5월 : 봄 사랑 가족 축제 개최 (장소: 동탄2신도시 중앙공원 *예정)
2016 화성해양페스티벌 개최
- '16. 10월 : 정조 효 문화제 개최

□ 소요예산액

[단위 : 백만원]

구분	총사업비	기투자액 (2013년 까지)	2015년	2016년	2017년 이후	비고
시비	3,160	-	1,580	1,580	-	

15. [신규] 시인과 함께하는 문학 트래킹

- ◆ 문학관 인근 반석산에 새로 조성된 반석산에코벨트(둘레길)을 활용하여, 해당 시설과 문학관 활성화를 위한 시민 향유프로그램 개발 필요
- ◆ 시민들이 관심을 가질만한 '건강'과 '문화'라는 이슈를 동시에 충족시키는 부담 없고 자연스러운 체험 기회 필요
- ◆ 목표 참가자 수 100명

□ 사업개요

- 사업내용 : '15년 조성된 반석산에코벨트(둘레길) 코스에 회차별 테마에 따른 시를 비롯한 좋은 문학 작품을 선별하여 거치함으로써 트래킹을 하는 시민들이 자연스럽게 시를 접하고 공감하는 기회 마련
- 사업기간 : 2016. 3~11월 / 총 9회(월 1회) / 10:00~12:00
- 사업비 : 5,300천원

□ 추진계획

- 참가자 모집 및 접수(연중 상시)
- 휴한기를 제외한 매월 1회(2016. 3~11, 마지막주 토요일)
- 이달의 테마 시인(작가) 선정 후, 해당작품(詩또는 글 10-15편)을 둘레길에 사진 거치, 한달간 거치하며 둘레길 자유이용객에 대한 향유 권장
- 일선 학교 등과 협력을 통한 청소년 문학트래킹(방학중, 체험학습) 추진

□ 소요예산액

[단위 : 백만원]

구 분	총사업비	기투자액 (2014년 까지)	2015년	2016년	2017년 이후	비고
시 비	5	-	-	5	-	

- 25 -

16. 평생교육 프로그램 운영

- ◆ 시민들의 다양한 문화 욕구를 반영, 영유아에서 성인까지 아우르는 프로그램 운영으로 평생교육 참여인원 총 119,200명 목표

□ 사업개요

- 사업내용 : 기관별 특화 평생교육 프로그램 운영
- 사업기간 : 2016년 1월 ~ 2016년 12월
- 사업비 : 1,002,500천원
 - 문예아카데미 운영 : 263,000천원
 - 여성비전센터 사회문화교육프로그램 운영 : 370,980천원
 - 도서관 평생교육프로그램 운영 : 340,720천원
 - 홍사용문학관 문학강좌 운영 : 27,800천원

□ 추진계획

- 화성문예아카데미운영 : 문화예술중심 정규강좌 및 특강강좌, 북도갤러리 등
- 여성비전센터 사회문화교육프로그램 : 여성 취창업, 자격증 교육 프로그램
- 도서관 평생교육프로그램 : 체험형 동화구연관, 독후활동 지도 및 문화행사
- 홍사용문학관 : 작가 등단반 등 문학 특화 프로그램 운영

□ 소요예산액

[단위 : 백만원]

구 분	총사업비	기투자액 (2013년 까지)	2015년	2016년	2017년 이후	비고
시 비	1,852	-	850	1,002	-	반복

- 26 -

17. 시민 참여형 독서운동 전개

- ◆ 독서를 통한 무한한 상상력과 창의성을 개인의 발전과 나아가 지역경제 발전의 핵심으로 인식, 독서인구 저변 확대를 위한 다양한 독서운동 전개로 독서의 중요성에 대한 사회적 인식 제고, 도서관 이용객 810,300명 대상

□ 사업개요

- 사업내용 : 독서의 달 행사, 도서관 주간, 화성시시립도서관 독서 공모전, 추천도서목록 제작 배부, 화성의 글샘 발간, 도서관 풍경 제작 배부 등
- 사업기간 : 연중
- 사업비 : 24,600천원

□ 추진계획

사업명	기간	내용	비고
도서관주간	4월	· 도서관 홍보 관련 특강 및 행사 운영	도서관별 연1회
독서의 달	9월	· 독서의 달 계기 도서관별 다양한 프로그램 운영	도서관별 연1회
독서공모전	4월-9월	· 독서감상문 공모전	연1회
화성의 글샘 발간	11월	· 화성시민의 문학작품 모음 책자 발간	연1회
도서관 풍경 제작	연중	· 반기별 도서관 소식, 추천도서 등을 담은 소식지 발간	연2회
추천도서목록 배부	연중	· 부분별 추천목록 작성 배부	도서관별 월1회

□ 소요예산액

[단위 : 백만원]

구분	총사업비	기투자액 (2014년 까지)	2015년	2016년	2017년 이후	비고
시비	50	-	26	24	-	

- 27 -

18. 청소년활동 프로그램 운영

- ◆ 청소년의 바른 성장 도모를 위한 참여, 수련활동, 체험 프로그램 운영
- ◆ 총 30개 프로그램 운영, 5,100명 참가, 만족도 83% 목표

□ 사업개요

- 사업내용 : 청소년이 주체가 되어 청소년 시기에 필요한 품성과 기량을 함양하기 위한 활동 운영
- 사업비 : 354,280천원
 - 청소년 참여: 66,900천원 · 청소년 교육: 153,520천원
 - 청소년 수련활동: 56,880천원 · 청소년 문화: 35,980천원 · 청소년 캠프: 41,000천원

□ 추진계획

- '16. 02~12 : 청소년참여기구 선발(3월) 및 모니터링활동(연10회), 청소년 회담(연1회), 기자워크숍, 회의 및 취재활동(연10회), 신문발간(6월, 12월), 자원봉사교육(연2회), 봉사활동(연10회), 벽화동아리 외 10개 동아리 활동, 5월 청소년의 달 기념행사, 연말 청소년 동아리 축제 운영
- '16. 01~12 : 과학, 예술, 스포츠 등 20개 강좌, 4학기 교육문화프로그램 운영
- '16. 03~12 : 창의적체험활동 외 5개의 수련활동 운영(39회)
- '16. 03~12 : 화성보물찾기 외 3개의 문화체험 프로그램 운영(17회)
- '16. 02~08 : 자기주도학습 캠프 외 5개 캠프 운영(7회)

□ 소요예산액

[단위 : 백만원]

구분	총사업비	기투자액 (2014년 까지)	2015년	2016년	2017년 이후	비고
시비	657	-	303	354	-	

- 28 -

19. 여성새로일하기센터 운영

- ◆ 지역맞춤형 직업교육 프로그램 제공, 진로의사결정력 향상을 위한 집단상담프로그램 운영
- ◆ 구직 2,230명, 구인 2,150명 등록, 취업 1,170명 목표

□ 사업개요

- 사업내용 : 구인·구직상담 및 취업알선, 직업훈련교육, 취업자 사후관리등
- 사업기간 : 2016.01~12
- 사업대상 : 경력단절 미취업여성
- 사업비 : 713,969천원(보조금)

□ 추진계획

- '16. 01~12 : 경력단절 및 미취업여성 취업 지원, 인턴십지원, 사후관리등
- '16. 02~11 : 고용노동부 집단상담프로그램 운영
- '16. 03 : 구인업체 간담회 및 사업설명회 개최
- '16. 03~10 : 직업교육훈련프로그램 운영
- '16. 09 : 취업 박람회 개최(17개 이상 기업 및 200명 이상 구직자 참여)

□ 소요예산액

[단위 : 백만원]

구분	총사업비	기투자액 (2013년 까지)	2015년	2016년	2017년 이후	비고
총사업비	1,426	-	713	713	-	
국비	882	-	441	441	-	
도비	218	-	109	109	-	
시비	326	-	163	163	-	

- 29 -

20. 정보자료확충

- ◆ 공공의 목적에 적합한 양질의 자료와 최신 정보자료를 확충하여 도서관 자료의 충실성을 기하고, 신속·정확한 정보 제공을 통해 이용자의 만족도를 높여 지역주민의 독서생활에 기여하고자 함
- ◆ '16년 예산인구 625,327명, 시민 1인당 도서자료 수 1.76권/목표 누적 1,100,200권

□ 사업개요

- 사업내용
 - 국내도서, 국외도서, 비도서, 전자 콘텐츠 등 다양한 자료 확충을 통해 정보 제공 서비스 확대
 - 지역적 특성을 고려한 이용 대상 및 계층별 맞춤형 자료 확충
 - 평생교육을 위한 사이버 교육 및 디지털 콘텐츠 자료 확충
 - 월별 정기간행물 구입
- 사업기간 : 연중
- 사업비 : 767,800천원(도서 700,000천원, 정기간행물 67,800천원)

□ 추진계획

- 2016년 자료구입방법

(단위 : 천원)

구분	계	구입방법						비고
		월별 소액수의	연간 단가계약	수시 구입	연간단가 (비도서)	수의계약 (웹컨텐츠)	도서판별 수의계약 (정기간행물)	
예산액	700,000	500,000	144,000	15,000	41,000	10,000	67,800	

· 월별 소액수의 : 월별 신간 및 이용자 희망도서 3월 ~ 12월 총 10회 발주
 · 연간단가계약 : 다문화, 철자, 서양사 등 연1회 계약진행
 · 수시구입 : 도서관별 특화도서(발행처 직접구매) 구입
 · 연간단가(비도서) : DVD 비도서자료
 · 수의계약(웹컨텐츠) : E-BOOK 구입
 · 연간단가(정기간행물) : 정기간행물 12개권 월 565 여종

- 30 -

○ 도서관별 도서관구입계획

(단위 : 권, 점, 천원)

구 분	예산액	구입수량							비 고
		일반도서	서양서	다문화 점자	전집	비도서	특화	계	
합계	700,000	36,627	4,000	2,650	3,950	1,840	1,155	50,222	
도서관 1팀	동탄 도서관	110,000	6,154	667	500	500	200		8,021
	10,000			-		200			200
도서관 2팀	병점 도서관	80,000	4,231	667	250	500	200		5,848
	두빛나래 도서관	45,000	1,923	600	250	300	120		3,193
도서관 3팀	봉담 도서관	110,000	6,769	333	250	500	200	154	8,206
	삼내각은 도서관	12,000	923						923
도서관 4팀	삼의 도서관	60,000	2,846	267	300	400	120	462	4,395
	동기나래 도서관	45,000	1,769	467	250	300	200	154	3,140
	행복마루 도서관	12,000	615	133		100	40		888
도서관 5팀	송산 도서관	78,000	3,846	333	500	500	200	231	5,610
	남양 도서관	46,000	2,730	200	150	150	120		3,350
도서관 6팀	태안 도서관	46,000	2,667		50	200	120		3,037
	경남 도서관	46,000	2,154	333	150	500	120	154	3,411

1권 기준 구입단가 : 일반도서 13,000원, 서양서 15,000원, 기타(다문화,특화도서) 20,000원,
비도서 20,000원, 웹컨텐츠 50,000원으로 산정 - 구입단가는 2015년 구입평균가로 산정

□ 소요예산액

[단위 : 백만원]

구 분	총사업비	기투자액 (2014년 까지)	2015년	2016년	2017년 이후	비고
시 비	1,527	-	760	767	-	

21. 나눔 문화 확산 및 도서 자원의 재활용

- ◆ 지역 나눔 문화를 활성화하고, 정보 자원의 재활용을 높이고자
도서교환전 등 다양한 행사 실시
- ◆ 350명 참여, 기증도서등록 6,900권, 타기관 재기증 10,000권 목표

□ 사업개요

- 사업내용
 - 나눔 문화 활성화를 통한 정보 자원의 재활용
 - 기증 및 나눔에 대한 동기 부여로 지역 주민과의 연계 활성화
- 사업기간 : 연중
- 사업비 : 비예산 사업

□ 추진계획

- 도서 수증 계획

구 분	기 간	내 용
계획안 수립 및 홍보	1월	· 계획안 수립 및 화성시 관내 전체를 대상으로 홍보 실시
도서관 기증 문화 운동 전개	연중	· 지속적인 도서관기증에 동참 할 수 있도록 연중 홍보 실시
수증 자료 활용	연중	· 도서관 미소장 및 보존가치 있는 도서에 한하여 도서관 프로그램 등록 후 이용 가능하도록 조치
수증자료 재기증	연중	· 수증된 도서 중 복본 및 보존가치가 적은 도서 재기증 · 처리절차: 개별 도서관 수증>선별작업>재기증 기관 선정>재기 증
수증 분석 보고	12월	· 각 도서관 별 연간 수증 분석 및 보고

- 도서교환전 계획

구 분	기 간	내 용
계획안 수립 및 홍보	1-2월	· 계획안 수립 및 화성시 관내 전체를 대상으로 홍보 실시
도서 교환전 운동 전개	3-9월	· 도서관 별 연중 지속적인 도서 모으기 홍보 및 접수 · 도서 교환전에 대한 사전 접수를 통해 도서 교환전 배부
도서 교환전 실시	9월	· 배부된 도서 교환권을 활용하여 화성시립도서관 도서 교환전 실시
도서 교환전 분석 및 평가	10월	· 각 도서관별 도서 교환전 참여 실적 및 운영 분석 보고

22. [신규] 화성시시립도서관 청소년 서포터즈 운영

- ◆ 도서관과 화성시 청소년이 함께 할 수 있는 사회 공헌 활동 장려를 통해 청소년의 인성교육에 이바지
- ◆ 재능기부프로그램 10회 운영, 400명 참여 목표

□ 사업개요

- 사업내용 : 화성시시립도서관 청소년 서포터즈(자원봉사단) 운영
- 사업기간 : 연중
- 사업비 : 3,000천원
- ※ 청소년 서포터즈 활동내용 : 책임 희망서가 분양, 재능프로그램 운영, 도서관 각종 행사 시 자원봉사 활동

□ 추진계획

- '16. 1월~8월 : 화성시시립도서관 청소년 서포터즈 1기 운영
- '16. 7월 : 화성시시립도서관 청소년서포터즈 2기 단원 모집
- '16. 8월 : 화성시시립도서관 청소년서포터즈 2기 발대식
- '16. 8월~12월 : 화성시시립도서관 청소년 서포터즈 2기 운영

□ 소요예산액

[단위 : 백만원]

구분	총사업비	기투자액 (2014년 까지)	2015년	2016년	2017년 이후	비고
시비	3	-	-	3	-	

23. 스포츠 프로그램 운영

- ◆ 화성시민의 건강증진과 생활체육 활성화를 위한 3000여개 스포츠 프로그램 운영
- ◆ 연간 이용인원 1,165,000명 목표

□ 사업개요

- 사업내용 : 연령별, 계층별 특성을 고려한 스포츠 프로그램 제공
 - 동탄복합문화센터 : 수영장, 헬스장 및 에어로빅(다목적실)실 운영, 생활체육 발표회
 - 유엔아이센터 : 수영장, 빙상장, 스포츠과학연구소, 실내체육관, 수영대회 운영
- 사업기간 : 2016.1.1.-2016.12.31
- 사업비 : 1,134,686천원 (동탄복합문화센터 : 456,508천원, 유엔아이센터 678,178천원)

□ 추진계획

- '16. 01 : 우수 체육시설 벤치마킹
- '16. 04 : 화성시문화재단 수영대회 개최
- '16. 11 : 생활체육발표회
- '16. 01. ~ 12 : 소속강사 대상 친절교육 및 안전교육, 응급상황 대비 교육 실시

□ 소요예산액

[단위 : 백만원]

구분	총사업비	기투자액 (2014년 까지)	2015년	2016년	2017년 이후	비고
시비	2,217	-	1,083	1,134	-	

24. [신규] 소외계층을 위한 맞춤형 운동처방 서비스

- ◆ 소외계층을 위한 맞춤형 운동처방을 실시, 취약계층에 대한 전문적 체력관리 서비스 제공
- ◆ 연 8회 운영, 연간 500명 참여 목표

□ 사업개요

- 사업내용
 - 대상 : 화성시민(60세 이상 노인, 장애인, 다문화가정 등)
 - 측정료 : 무료(신청서 작성)
 - 측정항목 : 체력측정 및 낙상위험도, 건강체력(혈압, 신체조성 등)
 - 장소 : 스포츠과학연구소
- 사업기간 : 2016년 03월~12월
- 사업비 : 6,300천원

□ 추진계획

- '16. 04 ~ 05 : 노인대상 선정 및 운동처방
- '16. 06 ~ 07 : 장애인대상 선정 및 운동처방
- '16. 09 ~ 10 : 다문화가정대상 선정 및 운동처방

□ 소요예산액

[단위 : 백만원]

구분	총사업비	기투자액 (2014년 까지)	2015년	2016년	2017년 이후	비고
시비	6	-	-	6	-	

- 35 -

25. 동탄아트스페이스 기획전시

- ◆ 다양한 기획전시 운영으로 작가와 시민간의 교감과 소통의 장 마련
- ◆ 신진작가공모전, 화성작가조명전 등 기획전시(총 7회)를 실시하며 21,000명 관람 목표

□ 사업개요

- 사업내용 : 동탄아트스페이스 기획전시
 - 장소 : 동탄북합문화센터 동탄아트스페이스
- 사업기간 : 2016년 1월 ~ 2016년 12월
- 사업비 : 79,420천원

□ 추진계획

- 2016년 신진작가 공모전 운영
- 가정의 달 기획전시, 여름방학 기획전시
- 정기대관 및 신진작가 심의운영위원회 구성
- 2016년 화성작가조명전 (지역작가 공모전)

□ 소요예산액

[단위 : 백만원]

구분	총사업비	기투자액 (2014년 까지)	2015년	2016년	2017년 이후	비고
시비	158	-	79	79	-	

- 36 -

26. 월간기획공연

- ◆ 국내·외 우수공연 유치로 양질의 공연을 통한 관객 저변확대
- ◆ 지역 예술단체와의 협업으로 지역 문화예술작품을 개발, 지역예술 활성화 도모
- ◆ 공연횟수 62회 증가, 관람인원 12,400명, 객석점유율 60% 목표

□ 사업개요

- 사업내용
 - 시즌 특별공연, 뮤직 페스티벌, 재단 추천작 시리즈, 해외 우수공연, 키즈 콘서트
 - 오전음악회 Happy Capsule Series, 지역 예술작품 공모작
- 사업기간 : 2016년 1월~12월 연중
- 사업비 : 540,000천원

□ 추진계획

- 브랜드화 가능한 뮤직 페스티벌 개발 및 운영
- 국내·외 우수공연 유치 재단 추천작 시리즈 강화
- 지역 공연예술작품 및 예술인 발굴 확대

□ 소요예산액

[단위 : 백만원]

구분	총사업비	기투자액 (2014년 까지)	2015년	2016년	2017년 이후	비고
시비	1,156	-	616	540	-	

27. [신규] 야외공연장 상설공연

- ◆ 대중친화적 프로그램 구성 및 운영
 - 야외에서 무료로 즐기는 다양한 형태의 예술제 운영
 - 7~8월 집중 운영으로 열린공연장으로 이미지화 및 정례화
- ◆ 객석점유율(평균) 300%, 연간 총 24회 운영, 관람인원 21,600명 예상

□ 사업개요

- 사업내용
 - 상설음악회 Urban Paradise
 - Summer Hot Concert
 - Jazz in the City 외
- 사업기간 : 2016년 4월~10월
- 사업비 : 36,000천원

□ 추진계획

- 인디, 일렉트릭, 전통예술, 월드뮤직 등 다양한 장르 구성의 상설음악회 월2회 운영
- 7~8월 주2회 집중운영으로 썸머 페스티벌 정례화
- 지역 예술인 및 단체 출연으로 다양한 형태의 공연무대 구성

□ 소요예산액

[단위 : 백만원]

구분	총사업비	기투자액 (2014년 까지)	2015년	2016년	2017년 이후	비고
시비	36	-	-	36	-	